



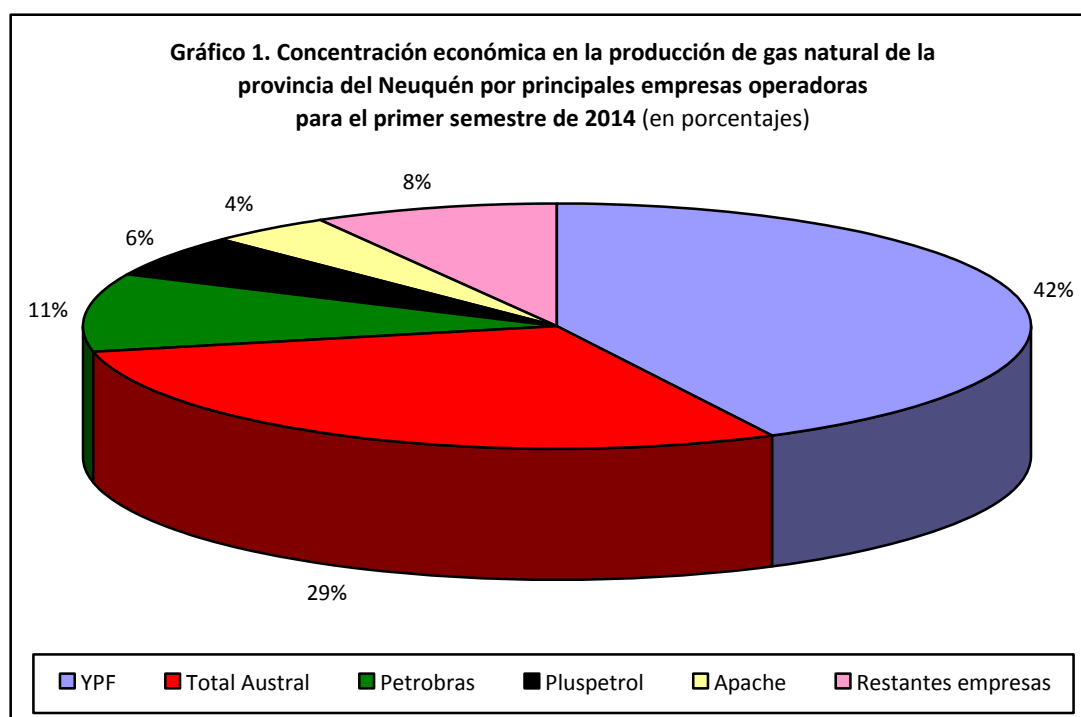
# **Evolución de la producción de gas natural en Neuquén**

## **Primer semestre de 2014**

## Evolución de la producción de gas natural en Neuquén Primer semestre de 2014

A continuación se presenta un breve análisis sobre la evolución de la producción de gas natural de la provincia del Neuquén durante el primer semestre de 2014 en relación a igual período del año anterior por principales empresas operadoras.

La provincia del Neuquén concentra aproximadamente el 44% de la producción de gas natural de Argentina. Según las Tablas Dinámicas de la Secretaría de Energía de la Nación, el volumen extraído de gas natural de yacimientos neuquinos en el primer semestre de 2014 correspondió a 9.091,6 millones de metros cúbicos, registrando un leve incremento de 1,6% respecto a igual período del año anterior.



Fuente: elaboración propia en base a las Tablas Dinámicas de la Secretaría de Energía de la Nación. Datos consultados el 11/08/2014.

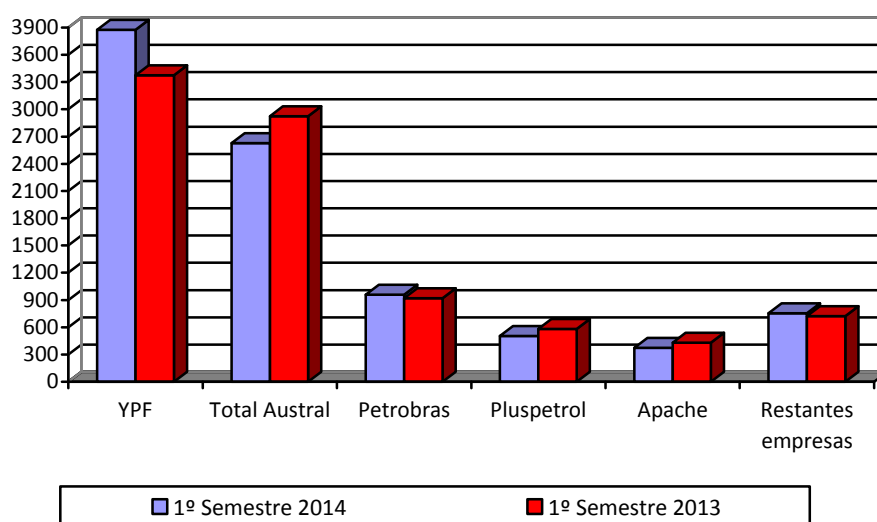
Cuando se indaga sobre la concentración económica de mercado, para el primer cuatrimestre de 2014 se observa que sólo cinco empresas concentraban el 91,7% de la extracción gasífera de la provincia: 42,6% YPF S.A., 28,9% Total Austral S.A., 10,5% Petrobras Energía S.A., 5,5% Pluspetrol S.A., 4,1% Apache Energía Argentina S.A. y 8,3% restante otras empresas.

**Tabla 1. Producción de gas natural en la provincia del Neuquén por principales empresas operadoras para el primer semestre de 2014 y variación porcentual respecto a igual período del año anterior (en metros cúbicos y porcentajes)**

Empresas	Volúmenes producción de petróleo (en millones m <sup>3</sup> )		Variación Porcentual 1Sem2014 - 1Sem2013
	1º Semestre 2014	1º Semestre 2013	
YPF S.A.	3.874,6	3.374,4	14,8
Total Austral S.A.	2.628,7	2.922,5	-10,1
Petrobras Energía S.A.	957,8	920,3	4,1
Pluspetrol S.A.	503,9	581,1	-13,3
Apache Energía Arg.	372,4	428,9	-13,2
Restantes empresas	754,2	723,2	4,3
<b>TOTAL</b>	<b>9.091,6</b>	<b>8.950,4</b>	<b>1,6</b>

Fuente: elaboración propia en base a las Tablas Dinámicas de la Secretaría de Energía de la Nación. Datos consultados el 11/08/2014.

**Gráfico 2. Producción de gas natural en la provincia del Neuquén por principales empresas operadoras para el primer semestre de 2014 y variación porcentual respecto a igual período del año anterior (en millones de metros cúbicos)**



Fuente: elaboración propia en base a las Tablas Dinámicas de la Secretaría de Energía de la Nación. Datos consultados el 11/08/2014.

En el análisis de la variación porcentual entre el primer semestre de 2014 e igual período del año anterior, se obtuvieron los siguientes resultados: YPF y Petrobras fueron las únicas de las principales empresas que lograron aumentar su producción gasífera sostenidamente: 14,8% YPF y 4,1% Petrobras, mientras que las restantes empresas de este grupo mostraron las siguientes declinaciones: 13,3% Pluspetrol,

13,2% Apache y 10,1% Total Austral. Las demás empresas en conjunto mostraron un incremento de 4,3%.

En las siguientes tablas se presenta la evolución mensual de la producción gasífera por principales empresas durante el acumulado Enero-Junio de 2014 y la variación porcentual respecto a iguales meses del año anterior.

**Tabla 2. Producción de gas natural en la provincia del Neuquén por principales empresas operadoras para Enero de 2014 y variación porcentual respecto a igual mes del año anterior (en millones de metros cúbicos y porcentajes)**

Empresas	Volúmenes producción de gas natural (en millones de m <sup>3</sup> )		Variación Porcentual Ene/2014 - Ene/2013
	Enero de 2014	Enero de 2013	
YPF S.A.	642,4	580,0	10,8
Total Austral S.A.	467,3	513,1	-8,9
Petrobras Energía S.A.	171,6	151,4	13,3
Pluspetrol S.A.	91,5	100,4	-8,9
Apache Energía Arg.	68,2	75,0	-9,1
Restantes empresas	119,5	123,6	-3,3
<b>TOTAL</b>	<b>1.560,5</b>	<b>1.543,5</b>	<b>1,1</b>

Fuente: elaboración propia en base a datos de los Reportes de Producción de la Secretaría de Energía de la Nación. Datos consultados el 27/02/2014.

**Tabla 3. Producción de gas natural en la provincia del Neuquén por principales empresas operadoras para Febrero de 2014 y variación porcentual respecto a igual mes del año anterior (en millones de metros cúbicos y porcentajes)**

Empresas	Volúmenes producción de gas natural (en millones de m <sup>3</sup> )		Variación Porcentual Feb/2014 - Feb/2013
	Febrero de 2014	Febrero de 2013	
YPF S.A.	581,6	523,3	11,1
Total Austral S.A.	418,2	458,6	-8,8
Petrobras Energía S.A.	153,0	142,5	7,4
Pluspetrol S.A.	79,0	91,0	-13,2
Apache Energía Arg.	59,7	67,4	-11,4
Restantes empresas	110,7	112,8	-1,9
<b>TOTAL</b>	<b>1.402,2</b>	<b>1.395,6</b>	<b>0,5</b>

Fuente: elaboración propia en base a las Tablas Dinámicas de la Secretaría de Energía de la Nación. Datos consultados el 30/03/2014.

**Tabla 4. Producción de gas natural en la provincia del Neuquén por principales empresas operadoras para Marzo de 2014 y variación porcentual respecto a igual mes del año anterior (en millones de metros cúbicos y porcentajes)**

Empresas	Volúmenes producción de gas natural (en millones de m <sup>3</sup> )		Variación Porcentual Mar/2014 - Mar/2013
	Marzo de 2014	Marzo de 2013	
YPF S.A.	659,4	572,4	15,2
<b>Total Austral S.A.</b>	399,3	494,1	-19,2
Petrobras Energía S.A.	162,3	156,6	3,6
Pluspetrol S.A.	88,7	101,1	-12,3
Apache Energía Arg.	64,3	73,9	-13,0
<i>Restantes empresas</i>	128,4	124,8	2,9
<b>TOTAL</b>	<b>1.502,4</b>	<b>1.522,9</b>	<b>-1,3</b>

Fuente: elaboración propia en base a las Tablas Dinámicas de la Secretaría de Energía de la Nación. Datos consultados el 05/05/2014.

**Tabla 5. Producción de gas natural en la provincia del Neuquén por principales empresas operadoras para Abril de 2014 y variación porcentual respecto a igual mes del año anterior (en millones de metros cúbicos y porcentajes)**

Empresas	Volúmenes producción de gas natural (en millones de m <sup>3</sup> )		Variación Porcentual Abr/2014 - Abr/2013
	Abril de 2014	Abril de 2013	
YPF S.A.	623,6	543,7	14,7
<b>Total Austral S.A.</b>	440,6	487,6	-9,6
Petrobras Energía S.A.	156,4	154,2	1,4
Pluspetrol S.A.	79,0	96,1	-17,8
Apache Energía Arg.	60,9	71,9	-15,3
<i>Restantes empresas</i>	123,2	119,6	3,0
<b>TOTAL</b>	<b>1.483,7</b>	<b>1.473,1</b>	<b>0,7</b>

Fuente: elaboración propia en base a las Tablas Dinámicas de la Secretaría de Energía de la Nación. Datos consultados el 12/06/2014.

**Tabla 6. Producción de gas natural en la provincia del Neuquén por principales empresas operadoras para Mayo de 2014 y variación porcentual respecto a igual mes del año anterior (en millones de metros cúbicos y porcentajes)**

Empresas	Volúmenes producción de gas natural (en millones de m <sup>3</sup> )		Variación Porcentual May/2014 - May/2013
	Mayo de 2014	Mayo de 2013	
YPF S.A.	691,4	583,3	18,5
<b>Total Austral S.A.</b>	462,1	489,8	-5,7
Petrobras Energía S.A.	160,4	159,4	0,6
Pluspetrol S.A.	85,3	99,3	-14,1
Apache Energía Arg.	61,1	73,3	-16,6
<i>Restantes empresas</i>	<i>137,0</i>	<i>123,7</i>	<i>10,8</i>
<b>TOTAL</b>	<b>1.597,3</b>	<b>1.528,8</b>	<b>4,5</b>

Fuente: elaboración propia en base a las Tablas Dinámicas de la Secretaría de Energía de la Nación. Datos consultados el 15/07/2014.

**Tabla 7. Producción de gas natural en la provincia del Neuquén por principales empresas operadoras para Junio de 2014 y variación porcentual respecto a igual mes del año anterior (en millones de metros cúbicos y porcentajes)**

Empresas	Volúmenes producción de gas natural (en millones de m <sup>3</sup> )		Variación Porcentual Jun/2014 - Jun/2013
	Junio de 2014	Junio de 2013	
YPF S.A.	676,2	571,7	18,3
<b>Total Austral S.A.</b>	441,1	479,4	-8,0
Petrobras Energía S.A.	154,2	156,2	-1,3
Pluspetrol S.A.	80,4	93,4	-13,9
Apache Energía Arg.	58,5	67,4	-13,2
<i>Restantes empresas</i>	<i>135,1</i>	<i>118,7</i>	<i>13,8</i>
<b>TOTAL</b>	<b>1.545,5</b>	<b>1.486,8</b>	<b>3,9</b>

Fuente: elaboración propia en base a las Tablas Dinámicas de la Secretaría de Energía de la Nación. Datos consultados el 11/08/2014.

**Ricardo De Dicco y Juan Francisco Fernández. Buenos Aires, 20 de Agosto de 2014.**

### **Bibliografía:**

Tablas Dinámicas de la Secretaría de Energía de la Nación:

<http://energia3.mecon.gov.ar/contenidos/verpagina.php?idpagina=3299>

## NOTAS SOBRE LOS AUTORES

### Ricardo De Dícco

- Es especialista en Economía de la Energía y en Infraestructura y Planificación Energética del Instituto de Investigación en Ciencias Sociales (IDICSO) de la Universidad del Salvador.
- Especialista en Tecnología Nuclear y en Teledetección Satelital del Centro Latinoamericano de Investigaciones Científicas y Técnicas (CLICeT).
- Se desempeñó entre 1991 y 2001 como consultor internacional en Tecnologías de la Información y de las Telecomunicaciones Satelitales.
- A partir de 2002 inició sus actividades de docencia e investigación científica sobre la problemática energética de Argentina y de América Latina en el Área de Recursos Energéticos y Planificación para el Desarrollo del IDICSO (Universidad del Salvador), desde 2005 en la Universidad de Buenos Aires, a partir de 2006 como Director de Investigación Científico-Técnica del CLICeT, desde 2008 es miembro del Observatorio de Prospectiva Tecnológica Energética Nacional (OPTE) de Argentina, desde 2011 consultor externo de INVAP Sociedad del Estado y desde 2013 es Director del Observatorio de la Energía, Tecnología e Infraestructura para el Desarrollo (OETEC) y Coordinador de la Comisión Nuclear Metalúrgica de la Asociación de Industriales Metalúrgicos de la República Argentina (ADIMRA).
- También brindó servicios de consultoría a PDVSA Argentina S.A. y de asesoramiento a organismos públicos e internacionales, como ser la Comisión de Energía y Combustibles de la H. Cámara de Diputados de la Nación, el H. Senado de la provincia de Buenos Aires, el Ministerio de Educación de la Nación, el Ministerio de Planificación Federal, Inversión Pública y Servicios y la Organización de Naciones Unidas.
- Ha participado como expositor en numerosos seminarios y congresos nacionales e internacionales sobre la problemática energética de Argentina y de América Latina.
- Es autor de más de un centenar de informes de investigación y artículos de opinión publicados en instituciones académicas y medios de prensa del país y extranjeros.
- Entre sus últimas publicaciones, se destacan: *"2010, ¿Odisea Energética? Petróleo y Crisis"* (Editorial Capital Intelectual, Colección Claves para Todos, Buenos Aires, 2006), co-autor de *"La Cuestión Energética en la Argentina"* (FCE-UBA y ACARA, Buenos Aires, 2006), de *"L'Argentine après la débâcle. Itinéraire d'une recomposition inédite"* (Michel Houdiard Editeur, Paris, 2007) y de *"Cien años de petróleo argentino. Descubrimiento, saqueo y perspectivas"* (Editorial Capital Intelectual, Colección Claves para Todos, Buenos Aires, 2008).

Correo electrónico: [oetecid@gmail.com](mailto:oetecid@gmail.com)

## Juan Francisco Fernández

- Ingeniero Industrial con Orientación en Administración Empresaria egresado de la Facultad Regional La Plata de la Universidad Tecnológica Nacional (UTN).
- Máster en Gestión Empresaria de la Facultad de Economía y Administración de la Universidad Nacional del Comahue.
- Miembro del Observatorio de la Energía, Tecnología e Infraestructura para el Desarrollo (OETEC).
- Miembro del Centro Latinoamericano de Investigaciones Científicas y Técnicas (CLICET).
- Docente del Instituto Tecnológico de la Patagonia (ITP).
- Socio Gerente de *"La Guía Petrolera"*.
- Ha trabajado en compañías petroleras y en empresas de servicios petroleros.

Correo electrónico: [oetecid@gmail.com](mailto:oetecid@gmail.com)





**OETEC**

Infraestructura para el desarrollo

<http://www.oetec.org>  
[oetecid@gmail.com](mailto:oetecid@gmail.com)