

Observatorio en Acción

La estrategia productiva de Petrobras en el downstream argentino (2007-2013)



<http://www.oetec.org>

Objetivo

- Analizar el desempeño de Petrobras en el área downstream durante el período 2007-2013

Estructura de la exposición

- 1) Datos de Petrobras en Argentina
- 2) Capacidad de refinación
- 3) Procesamiento de crudo
- 4) Nafta súper
- 5) Nafta ultra
- 6) Gasoil
- 7) Reflexiones finales

Algunos datos de Petrobras

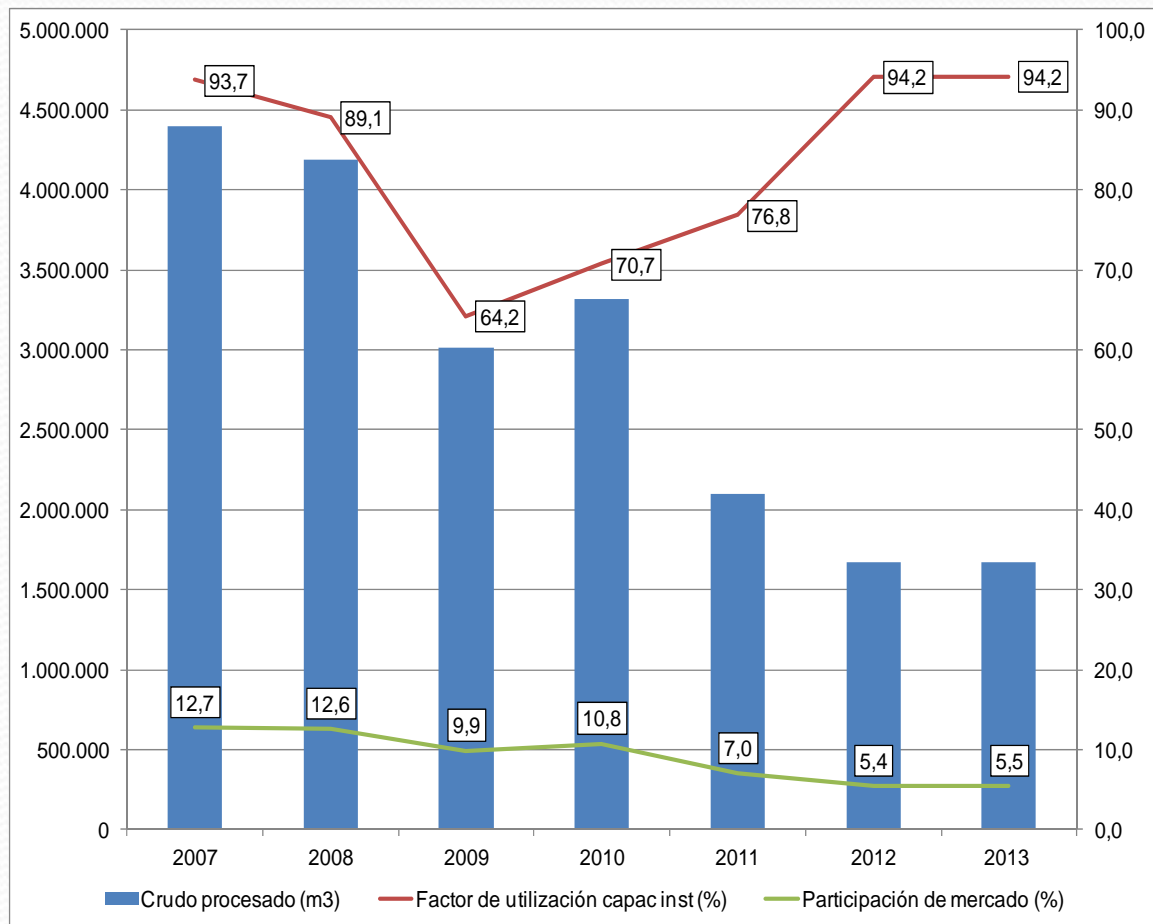
- Su presencia en Argentina data desde comienzos de la década del 90, pero fue a partir de la década del 2000 que se expandió fuertemente en el país.
- **2001 - intercambio de activos con Repsol YPF:** se hizo del control de la refinería Dr. Ricardo Eliçabe, además de por lo menos 700 estaciones de servicio.
- **2002 - adquisición de Pecom Energía S.A:** la petrolera del empresario argentino Gregorio Pérez Companc era hasta entonces la segunda productora de crudo y la quinta de gas, además de ser la propietaria de la refinería San Lorenzo y de poseer el 28,5% de las acciones de Refinor, propietaria de la refinería de Campo Durán, ubicada en la provincia de Salta.
- **2005 - adquisición de Petrolera Santa Fe:** filial argentina de Devon Energy Corporation, la cual ocupaba hasta ese entonces el octavo lugar en el *ranking* de extracción de gas natural.
- **2011 - venta de activos a Oil Combustibles S.A.:** las ingentes inversiones que requiere la explotación de los megacampos de Presal en el offshore brasileño llevaron a Petrobras a desprenderse de parte de sus activos internacionales. En Argentina vendió a Oil Combustibles S.A. la refinería de San Lorenzo; la unidad fluvial y la red de comercialización de combustibles compuesta por 345 puntos de venta y clientes asociados, vinculados a esa refinería, en mayo de 2011.

Capacidad de refinación

- La planta Elicabe, ubicada en la ciudad de Bahía Blanca, provincia de Buenos Aires, tiene una capacidad de procesamiento de crudo de 4.850 m³/diarios.
- La planta de San Lorenzo, situada en la provincia de Santa Fe, amplió un 33% su capacidad instalada en octubre de 2006, pasando de 6.000 a 8.000 m³/diarios, después de que Petrobras efectuara un revamping de la misma.
- Por lo tanto, Petrobras contaba con una capacidad total de refinación de 12.850 m³/diarios de petróleo entre enero de 2007 y mayo de 2011 y, de allí en adelante, cuenta con una capacidad de 4.850 m³/diarios.

Procesamiento de crudo total

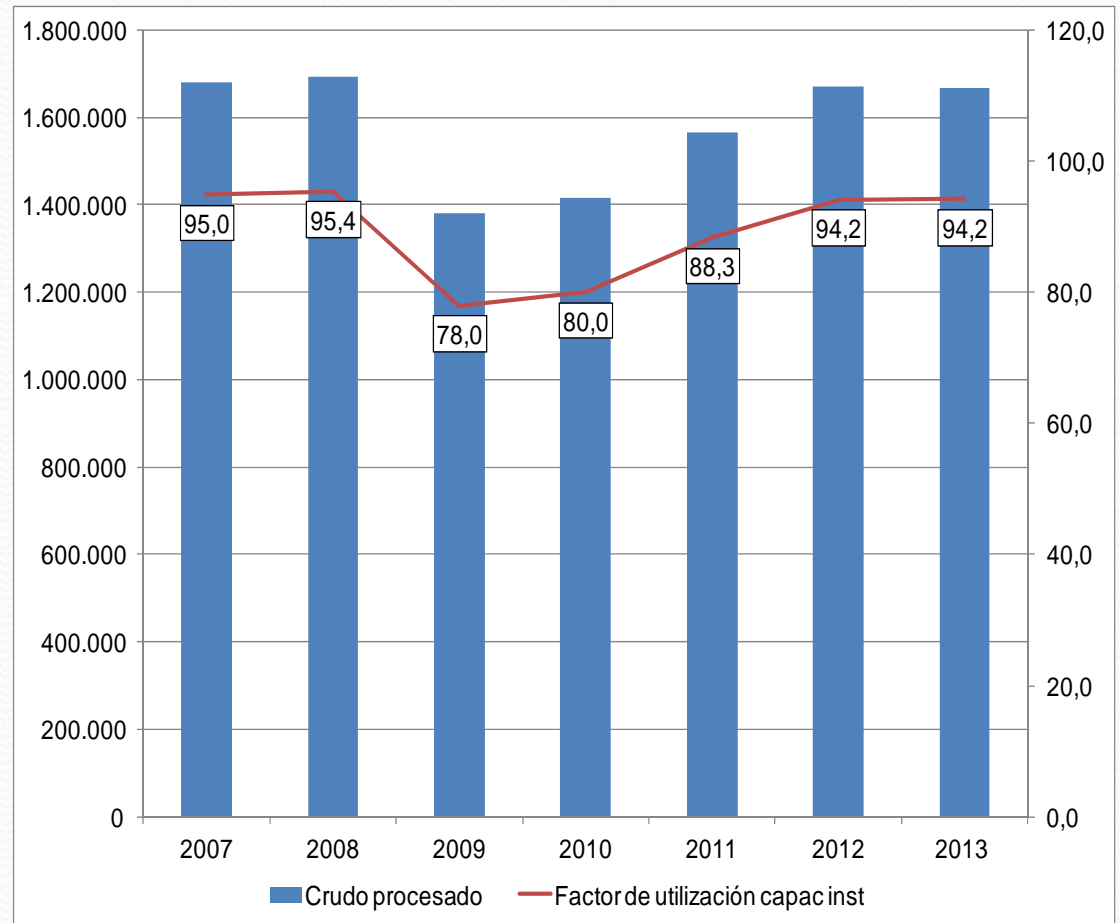
- En 2007 obtuvo su mayor participación de mercado (12,7%) al procesar 4.395.604 m³, utilizando el 93,7% de su capacidad instalada.
- A partir de allí siguió una curva declinante. En 2009 el procesamiento se retrotrajo un 28,1% respecto al año anterior, utilizando solo el 64,2% de su capacidad instalada.
- En 2012 y 2013, con solo una refinería, su cuota de mercado se redujo al 5,5%. Mantiene la cuarta posición en procesamiento de crudo, detrás de YPF, Shell y Esso, pero con una distancia mínima respecto al quinto productor, precisamente Oil Combustibles que tiene una participación del 5,2%.



Fuente: elaboración propia en base a datos de la Secretaría de Energía de la Nación

Procesamiento de crudo Eliçabe

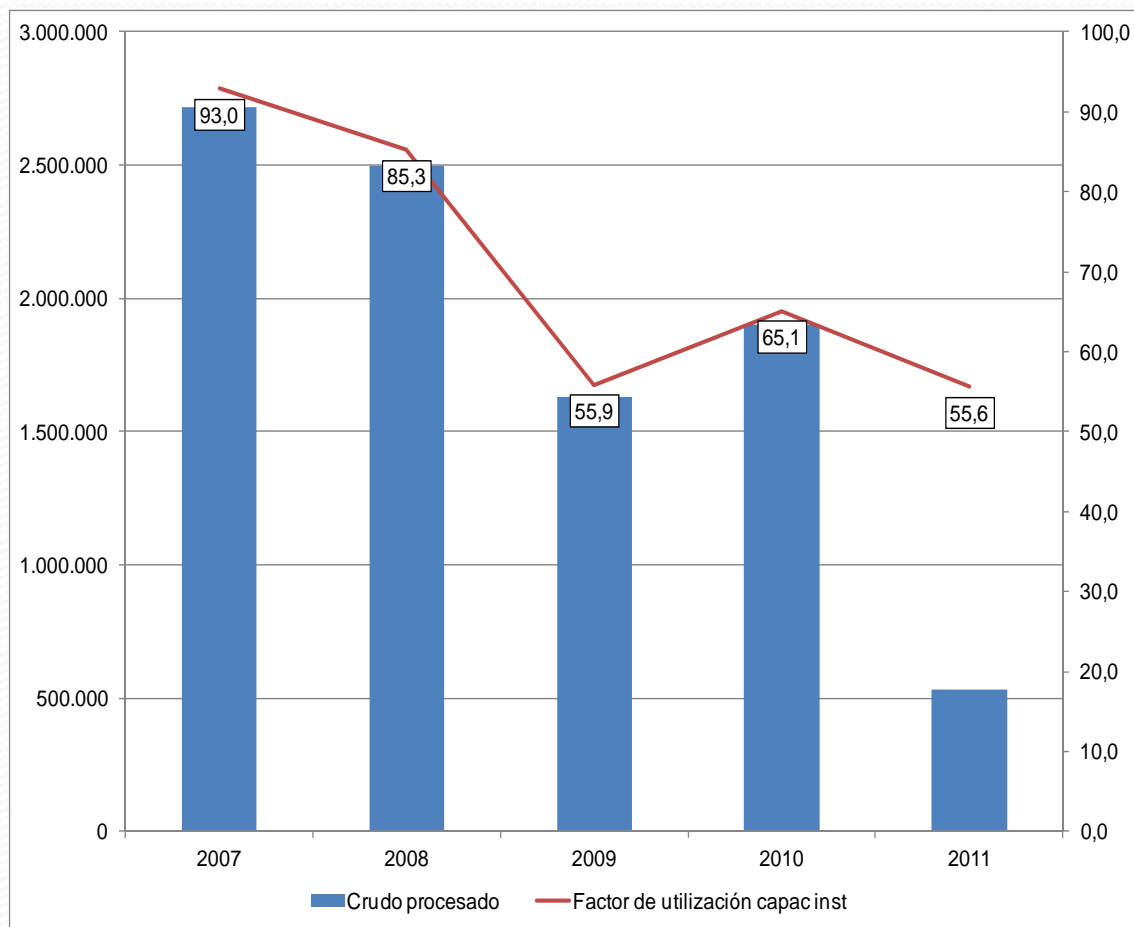
- La cantidad máxima de crudo procesado en la planta Eliçabe fue en 2008 con 1.693.545 m³, utilizando el 95,4% de la capacidad instalada.
- Tuvo una variación interanual negativa únicamente en 2009, cuando se redujo un 18,5%, procesando 1.380.945 m³ con una utilización de la capacidad instalada del 78%.
- En 2010 y 2011 la variación interanual fue positiva pero con un factor de utilización bajo respecto al resto del período: 80% y 88,3%, respectivamente.
- En 2012 y 2013 volvió a registrar un factor de utilización elevado: 94,2%.



Fuente: elaboración propia en base a datos de la Secretaría de Energía de la Nación

Procesamiento de crudo San Lorenzo

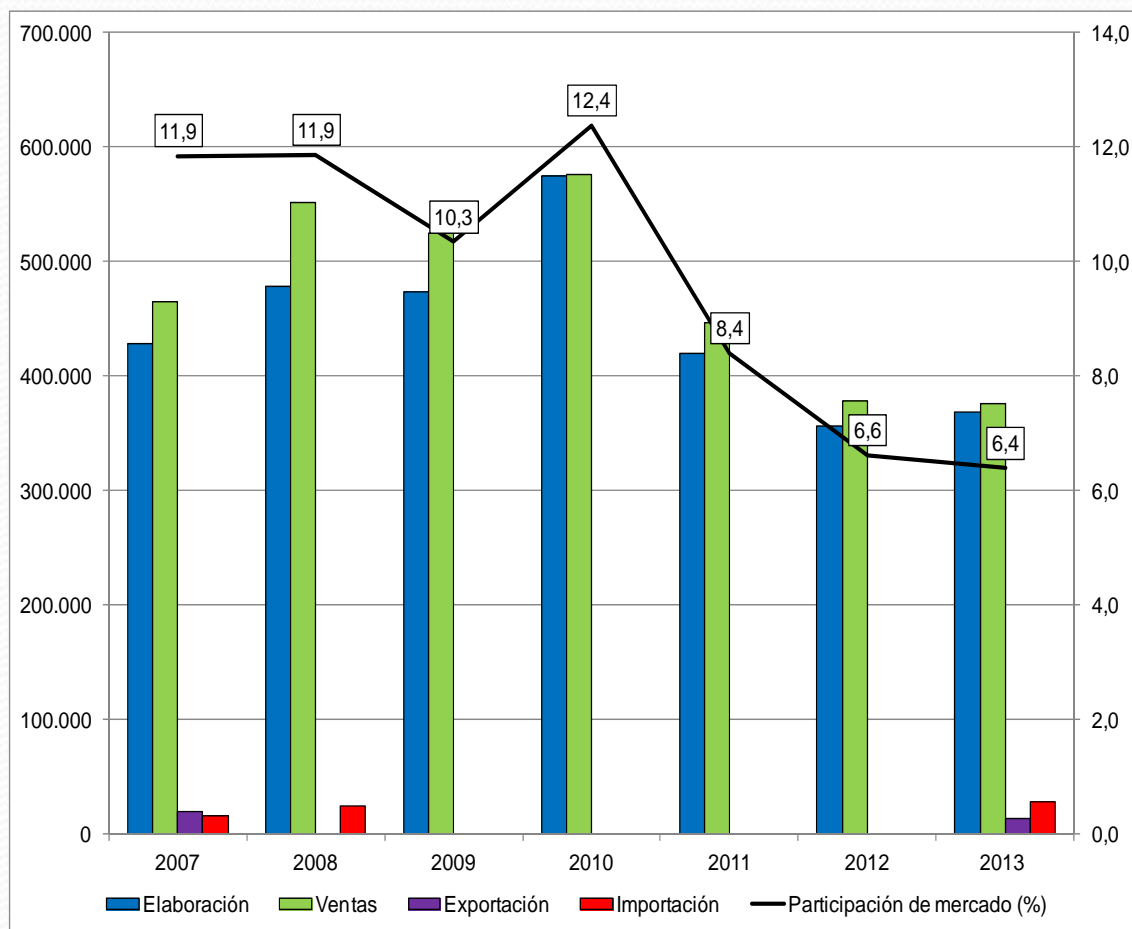
- La planta de San Lorenzo alcanzó una utilización máxima del 93% de su capacidad instalada en 2007 (2.714.620 m³) para caer un 8% al año siguiente.
- 2009 fue el año de peor desempeño: la caída interanual fue del 34,7%, utilizando solo el 55,9% de su capacidad.
- En 2010 incrementó la producción un 16,5% pero en los primeros cuatro meses de 2011 volvió a retroceder un 5,3% antes de traspasar su control a Oil.



Fuente: elaboración propia en base a datos de la Secretaría de Energía de la Nación

Nafta súper

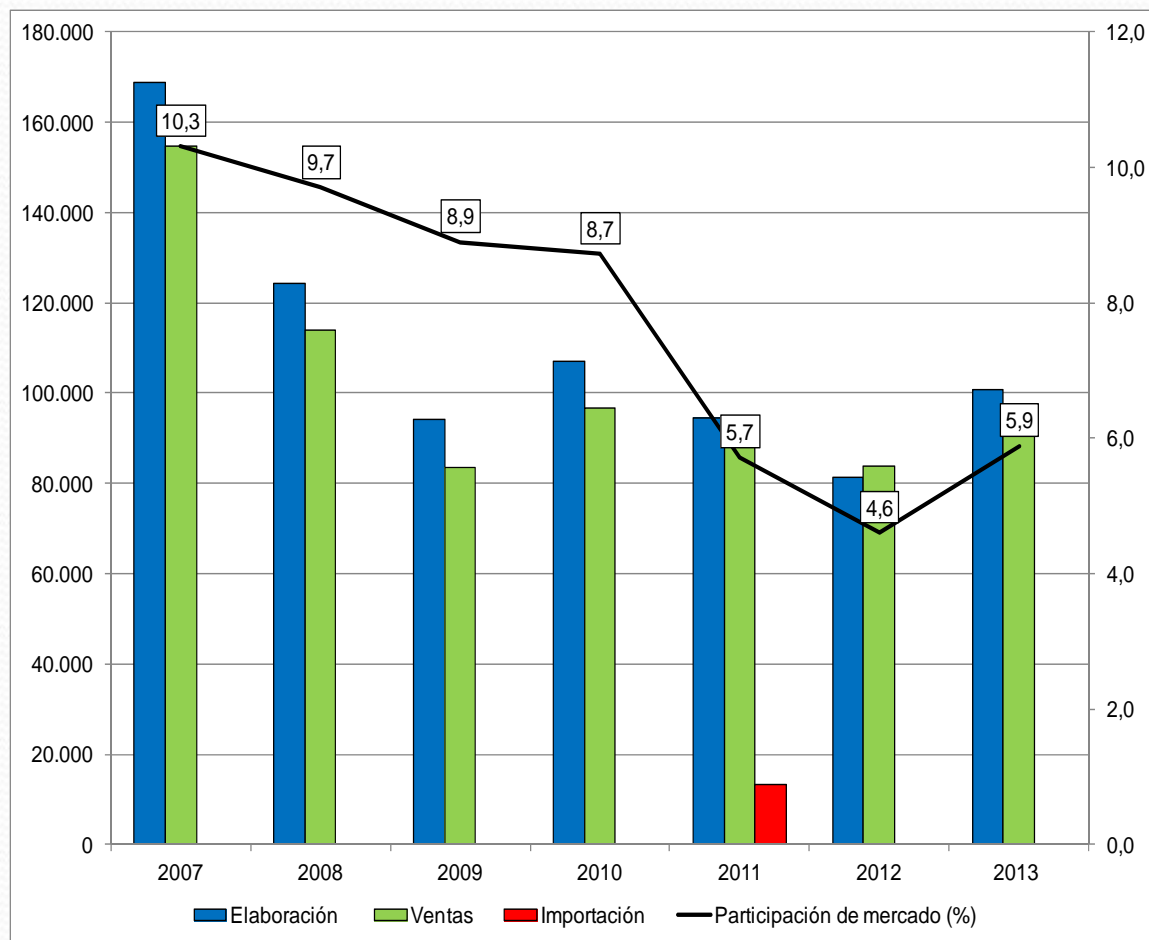
- La producción anual en este período estuvo siempre por debajo de las ventas.
- En 2010 produjo la máxima cantidad de este combustible con 574.678 m³, alcanzando una participación de mercado del 12,4%, aunque se mantuvo en el cuarto puesto, detrás de YPF, Shell y Esso. Ese año las ventas también alcanzaron su pico, con 575.588 m³ comercializados.
- A partir del desprendimiento de la refinería San Lorenzo, su participación de mercado se redujo notablemente al promediar 6,5% en 2012 y 2013.
- En 2013 incrementó su producción un 3,5% respecto al año anterior (369.119 m³) pero no le permitió cubrir sus ventas pese a que retrocedieron un 0,6% (376.128 m³).
- De modo que la empresa optó por importar este combustible, al igual que en 2007 y en 2008, proveniente de EEUU. Al mismo tiempo, exportó una pequeña cantidad a Paraguay y Uruguay.
- De mantenerse la tendencia de elaboración y ventas, todo hace suponer que Petrobras incrementará sus importaciones en los próximos años.



Fuente: elaboración propia en base a datos de la Secretaría de Energía de la Nación

Nafta ultra

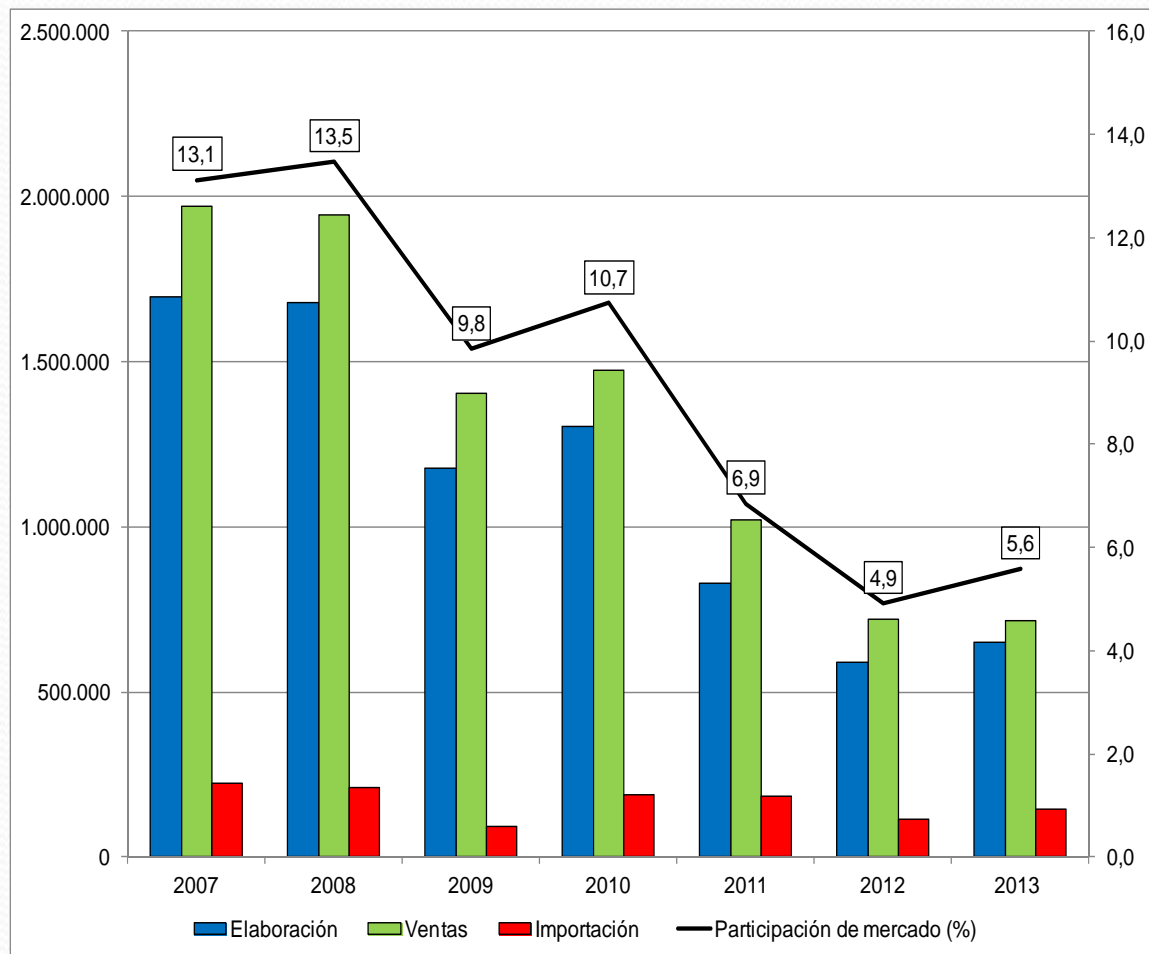
- Su participación de mercado es más baja que en el caso de la súper. En 2007 elaboró un máximo de 168.797 m³, alcanzando el 10,3% del mercado y ocupando también el cuarto lugar. Ese año además vendió la mayor cantidad de este combustible (154.867 m³).
- En 2008 y 2009 la elaboración y las ventas disminuyeron en porcentajes similares y se recuperaron en 2010.
- Tras la venta de la refinería San Lorenzo se achicó también su cuota de mercado. En 2013 obtuvo una participación del 5,9%, habiendo aumentado su producción un 23,6% respecto al año anterior (100.712 m³).
- En materia de comercio exterior, únicamente registra la importación de 13.186 m³ en el año 2011.



Fuente: elaboración propia en base a datos de la Secretaría de Energía de la Nación

Gasoil

- También se verifica una producción anual siempre por debajo de las ventas. La brecha es más que significativa: en promedio, vende un 17% más de lo que elabora anualmente. En consecuencia, su estrategia ha sido importar el faltante en lugar de elevar la utilización de la capacidad instalada y/o de expandir la misma.
- En 2007 fue el año que más gasoil produjo, con 1.693.988 m³, pero también el que más ventas tuvo, con 1.969.826 m³, y el que más importó, con 223.207 m³.
- En 2009 su producción cayó abruptamente, un 30% respecto al año anterior, al igual que sus ventas y sus importaciones.
- En 2013 incrementó su producción un 10,7% respecto al año anterior pese a que sus ventas retrocedieron un 0,7%. Igualmente, sus importaciones equivalieron al 20% de sus ventas.
- En 2008 se convirtió en la segunda productora de gasoil con una cuota de mercado del 13,5%. Pero luego bajó bruscamente su participación, aún antes de desprenderse de San Lorenzo: 9,8% en 2009 y 10,7% en 2010, cayendo al cuarto lugar. En 2012 y 2013 cayó a la quinta posición, con cuotas del 4,9% y 5,6% respectivamente, detrás de Oil que obtuvo el 5,5% y el 5,9% respectivamente.



Fuente: elaboración propia en base a datos de la Secretaría de Energía de la Nación

Gasoil: perjuicio macroeconómico para el país

Refinería	Concepto	2007	2008	2009	2010	2011	2012	2013	Total
Eliçabe	Elaboración (m3)	660.305	688.080	504.220	534.244	601.538	588.660	651.625	4.228.673
	Diferencia elaboración respecto a 2008 (1)	27.775		183.860	153.836	86.542	99.420	36.455	587.887
	Capacidad ociosa (%)	-4,0		-26,7	-22,4	-12,6	-14,4	-5,3	-14,2
San Lorenzo	Elaboración (m3)	1.033.683	992.070	674.220	768.812	226.975			3.695.760
	Diferencia elaboración San Lorenzo 2007 (2)		41.613	359.463	264.871	116.278			782.225
	Capacidad ociosa San Lorenzo (%)		-4,0	-34,8	-25,6	-33,9			-24,6
	Importación (m3)	223.207	208.404	92.015	188.526	184.677	115.145	144.693	1.156.667
	Importación (U\$S)	136.223.796	152.750.919	42.412.225	110.944.134	143.430.557	92.940.182	116.268.537	794.970.351
	Gasoil no elaborado (1) + (2)	27.775	41.613	543.323	418.707	202.819	99.420	36.455	1.370.112
	Excedente/faltante (importación - gasoil no elaborado)	-195.432	-166.791	451.308	230.181	18.142	-15.725	-108.237	213.445
	Potencial sustitución de importaciones (U\$S)	16.951.125	30.500.444	42.412.225	110.944.134	143.430.557	80.247.681	29.293.762	453.779.927

Fuente: elaboración propia en base a datos de la Secretaría de Energía de la Nación

Asumimos que la capacidad máxima de elaboración anual de gasoil de la refinería Eliçabe es la producción de 2008 (688.080 m³) y de la refinería San Lorenzo la de 2007 (1.033.683 m³). De manera que la capacidad ociosa entre 2007-2013 de la primera fue un promedio de 14,2% y de la segunda fue un promedio de 24,6%.

Petrobras podría haber elaborado 1.370.112 m³ de gasoil adicionales, suficientes para sustituir todas las importaciones del período (1.156.667 m³) e incluso generar un excedente (213.445 m³). Pero si se hace un análisis año por año, se verifica que en 2009, 2010 y 2011 hubiera sido innecesaria la importación. Lógicamente, una mayor utilización de la capacidad instalada en función de una estrategia de sustitución de importaciones de gasoil hubiera permitido al país hacer un sustancial ahorro de divisas. El ahorro para todo el período hubiera sido de 453.779.927 dólares.

Conclusiones

- El factor de utilización de la capacidad instalada fue bajo entre 2009 y 2011, sobre todo en la refinería San Lorenzo.
- La elaboración de nafta súper es inferior a sus ventas y de mantenerse la tendencia es esperable que Petrobras incremente sus importaciones en los próximos años. En ese sentido, debería revisarse la autorización para exportar ese combustible.
- Desde la venta de la refinería San Lorenzo su cuota de mercado varía entre 5,5 y 6,4% en todos los segmentos analizados, en algunos casos perdiendo el cuarto lugar a manos de Oil Combustibles.
- En el caso del gasoil se verifica una producción decreciente suplantada con importaciones que generan una salida innecesaria de divisas en perjuicio de la macroeconomía nacional. En 2013 mejoró sus números respecto al año anterior pero cabe destacar que dejó ociosa un 5,3% de la capacidad de producción de gasoil de la refinería Eliçabe. Teniendo en cuenta que ese año importó un volumen de 144.693 m³ por un monto de 116.268.537 dólares y que, de mantenerse la tendencia, esos guarismos se repetirán en los próximos años, la Comisión de Planificación y Coordinación Estratégica del Plan Nacional de Inversiones Hidrocarburíferas (en el marco de la Ley 26.741 de Soberanía Hidrocarburífera y del Decreto 1277/2012) debería exigir a la empresa un plan de elevación del factor de utilización de la capacidad instalada en función de la demanda interna y las ventas de la empresa. Asimismo, debería sujetarse la autorización de la importación de gasoil a la presentación y ejecución de un plan de inversiones que apunte a la expansión de la capacidad instalada de la refinería Eliçabe.

Observatorio en Acción

La estrategia productiva de Petrobras en el downstream argentino (2007-2013)

** Trabajo de investigación coordinado y producido por OETEC, con destacada participación del Dr. Ignacio Sabbatella.*

<http://www.oetec.org>

