



Evolución de los pozos terminados y perforados de YPF período 2012-2014

Evolución de los pozos terminados y perforados de YPF, período 2012-2014

Presentación

El presente informe tiene como propósito observar la evolución histórica de los pozos terminados y de los pozos perforados por YPF S.A. entre los años 2012 y 2014, en base a datos de las Tablas Dinámicas de la Secretaría de Energía de la Nación correspondientes a Pozos Terminados y Pozos Perforados.

Quisiéramos aclarar que la diferencia principal entre "pozo perforado" y "pozo terminado", es que el primero puede no ser aún productor, mientras que el segundo tipo es aquel que fue estimulado y está listo para *producir* petróleo, gas natural o líquidos, dependiendo de la característica del hidrocarburo que se explote en un yacimiento o formación geológica determinado.

Resumen Ejecutivo:

- Pozos Terminados: En la variación porcentual entre los años 2012 y 2013 se observa un incremento de 42%, mientras que en la correspondiente a los años 2013 y 2014 se registra una leve desaceleración, aunque manteniendo la tendencia positiva, mostrando un aumento de 25,5%. Al indagar sobre la variación porcentual entre los años 2012 y 2014, se observa un incremento de 78,2%.
- Pozos Perforados: En la variación porcentual entre los años 2012 y 2013 se observa un incremento de 94%, mientras que en la correspondiente a los años 2013 y 2014 se registra una desaceleración, aunque manteniendo la tendencia positiva, mostrando un aumento de 0,7%. Al indagar sobre la variación porcentual entre los años 2012 y 2014, se observa un incremento de 95,3%.

Pozos Terminados de YPF, período 2012-2014

En la Tabla 1 se presenta la totalidad de los pozos terminados por YPF en la evolución mensual para los años 2012, 2013 y 2014. A tal fin se han contemplado y sumado la totalidad de los pozos terminados para cada uno de los cuatro tipos de pozos que la Secretaría de Energía de la Nación esboza oficialmente: avanzada, exploración, explotación y servicio.

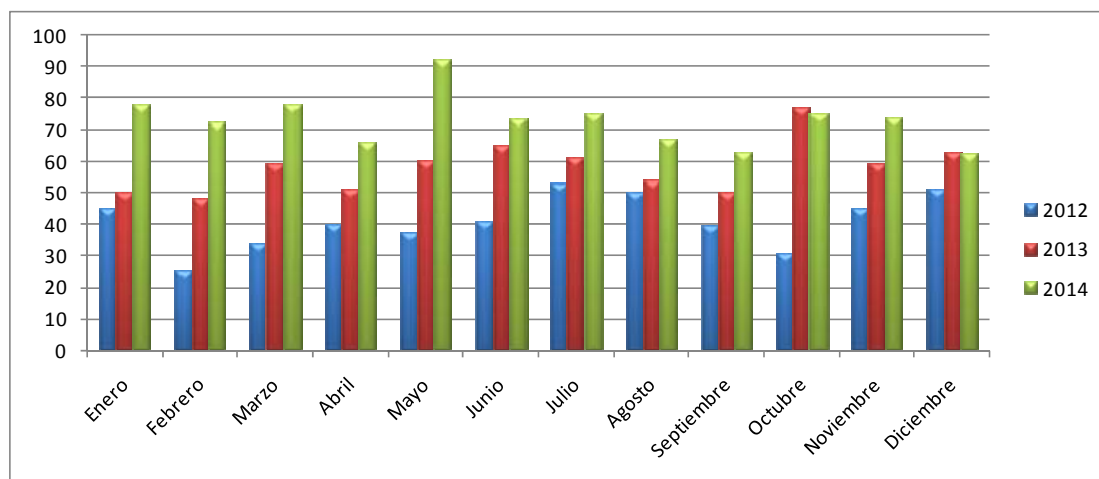
Tabla 1. Evolución mensual de los Pozos Terminados de YPF, período 2012-2014			
Mes	2012	2013	2014
Enero	45	50	78
Febrero	25	48	72
Marzo	34	59	78
Abril	40	51	66
Mayo	37	60	92
Junio	41	65	73
Julio	53	61	75
Agosto	50	54	67
Septiembre	39	50	63
Octubre	31	77	75
Noviembre	45	59	74
Diciembre	51	63	62
TOTAL	491	697	875
<i>Variación % 2013-2012</i>	42,0	<i>Variación % 2014-2013</i>	25,5

Fuente: elaboración propia en base a datos de la Secretaría de Energía de la Nación. Datos consultados el 11/02/2015.

Como se observa en la tabla precedente y en el gráfico que se expone en la siguiente página, en general la evolución de las cantidades de pozos terminados por YPF ha sido positiva en todos los períodos de tiempo contemplados.

En la variación porcentual entre los años 2012 y 2013 se observa un incremento de 42%, mientras que en la correspondiente a los años 2013 y 2014 se registra una leve desaceleración, aunque manteniendo la tendencia positiva, mostrando un aumento de 25,5%. Al indagar sobre la variación porcentual entre los años 2012 y 2014, se observa un incremento de 78,2%.

Gráfico 1. Evolución mensual de los Pozos Terminados de YPF, período 2012-2014



Fuente: elaboración propia en base a datos de la Secretaría de Energía de la Nación. Datos consultados el 11/02/2015.

Cabe destacar que esta tendencia positiva sostenida durante 2014, debido a las contrataciones de equipos perforadores que ingresaron, aproximadamente 15 equipos de perforación en el año 2014 y se espera el arribo al país de una cantidad de al menos 5 equipos de perforación más durante 2015 que se sumarán a los 15 del año 2014. Este hecho le permitirá a la compañía incrementar las cantidades de pozos perforados, por ende se incrementarán relativamente las cantidades de pozos terminados.

En suma, el aumento de las contrataciones de equipos perforadores por parte de YPF para los períodos observados se traducen en un incremento generalizado de los pozos perforados y con ello se incrementarán las terminaciones o pozos terminados.

Pozos Perforados de YPF, período 2012-2014

En la Tabla 2 se muestra la totalidad de los pozos perforados por YPF en la evolución mensual para los años 2012, 2013 y 2014. Como en el apartado precedente, se contempló y efectuó la sumatoria de la totalidad de los pozos perforados para cada uno de los cuatro tipos de pozos que la Secretaría de Energía de la Nación esboza oficialmente: avanzada, exploración, explotación y servicio.

Tabla 2. Evolución mensual de los Pozos Perforados de YPF, período 2012-2014			
Mes	2012	2013	2014
Enero	25	63	84
Febrero	28	58	59
Marzo	23	68	71
Abril	34	65	77
Mayo	39	69	73
Junio	43	62	81
Julio	48	70	82
Agosto	41	82	80
Septiembre	45	85	79
Octubre	40	94	76
Noviembre	50	97	75
Diciembre	51	93	75
TOTAL	467	906	912
<i>Variación % 2013-2012</i>	94,0	<i>Variación % 2014-2013</i>	0,7

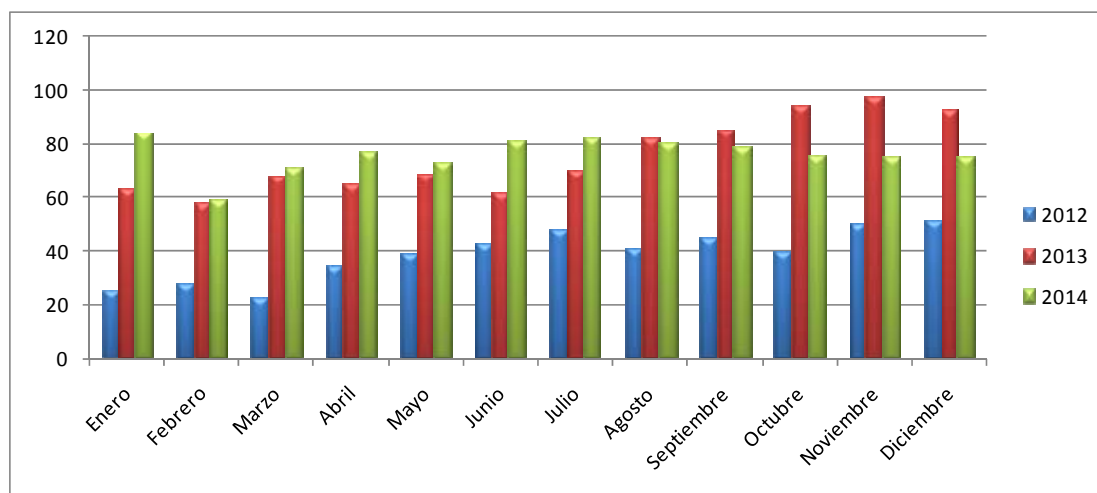
Fuente: elaboración propia en base a datos de la Secretaría de Energía de la Nación. Datos consultados el 11/02/2015.

Como se observa en la tabla y gráfico precedentes, en general la evolución de las cantidades de pozos perforados por YPF ha sido positiva en todos los períodos de tiempo contemplados.

En 2014 YPF alcanzó a perforar 912 pozos, mostrando una desaceleración en el crecimiento, aunque vale decir que aún mantiene la tendencia positiva. Esto puede venir por la asignación de equipos de perforación a pozos de explotación no convencional, que son más complejos que los convencionales y, por consiguiente, demandan más días en perforarse.

En la variación porcentual entre los años 2012 y 2013 se observa un incremento de 94%, mientras que en la correspondiente a los años 2013 y 2014 se registra una desaceleración, aunque manteniendo la tendencia positiva, mostrando un aumento de 0,7%. Al indagar sobre la variación porcentual entre los años 2012 y 2014, se observa un incremento de 95,3%.

Gráfico 2. Evolución mensual de los Pozos Perforados de YPF, período 2012-2014



Fuente: elaboración propia en base a datos de la Secretaría de Energía de la Nación. Datos consultados el 11/02/2015.

Cabe destacar que esta tendencia se mantuvo durante 2014, debido a las recientes contrataciones de equipos perforadores que ingresaron al país. Este hecho le permitirá a la compañía incrementar las cantidades de pozos perforados. En suma, las crecientes contrataciones de equipos perforadores por parte de YPF para los períodos observados se traducen en un incremento generalizado de los pozos perforados.

Juan Francisco Fernández. Ciudad de Neuquén, 11 de Febrero de 2015.

Bibliografía:

Tablas Dinámicas de la Secretaría de Energía de la Nación

<http://www.energia.mecon.gov.ar/contenidos/verpagina.php?idpagina=1624>

NOTAS SOBRE EL AUTOR

Juan Francisco Fernández

- Ingeniero Industrial con Orientación en Administración Empresaria egresado de la Facultad Regional La Plata de la Universidad Tecnológica Nacional (UTN).
- Máster en Gestión Empresaria de la Facultad de Economía y Administración de la Universidad Nacional del Comahue.
- Miembro del equipo de investigación del OETEC.
- Miembro del Centro Latinoamericano de Investigaciones Científicas y Técnicas (CLICET).
- Docente del Instituto Tecnológico de la Patagonia (ITP).
- Socio Gerente de *"La Guía Petrolera"*.
- Ha trabajado en compañías petroleras y en empresas de servicios petroleros.

Correo electrónico: oetecid@gmail.com



OETEC

Infraestructura para el desarrollo

<http://www.oetec.org>
oetecid@gmail.com